











Budgétiser pour les autres

Profil : _____

1) De quelles dépenses doit-on tenir compte?

2) Établis un budget équilibré en fonction de leurs dépenses mensuelles (total : 100 %).

Catégorie	0 %	10 %	20 %	30 %	40 %	50 %	60 %	70 %	80 %	90 %	100 %	
 Aliments												_____ %
 Logement												_____ %
 Services publics												_____ %
 Vêtements												_____ %
 Essence et transport												_____ %
 Santé et médicaments												_____ %
 Éducation												_____ %
 Loisirs et divertissements												_____ %
 Épargne												_____ %
 Remboursement des dettes												_____ %

3) Quels conseils donnerais-tu à la famille pour son budget?



Cartes de rôle

La famille De La Cruz

Deux parents dans la mi-trentaine et deux jeunes enfants qui étudient à l'école primaire. Cristina est superviseure des transports en commun. Raoul travaille à son compte comme chauffeur-livreur et fait un peu de photographie à côté.

Revenu : Moyen.

Logement : Le couple loue un deux chambres à coucher à prix moyen situé près du travail de Cristina. Il consacre 30 % de son revenu au logement.

Services publics : Le chauffage, l'électricité et l'eau sont compris dans leur loyer.

Essence et transport : La famille possède une voiture, que Raoul utilise pour travailler. Le véhicule est entièrement payé, mais la famille doit avoir une assurance pour la conduire, ce qui engage des frais. Les enfants prennent l'autobus scolaire et Cristina peut prendre les transports en commun gratuitement.

Santé et médicaments : Grâce aux avantages sociaux de Cristina, tous les membres de la famille bénéficient d'une assurance santé et dentaire.

Loisirs et divertissements : Les deux enfants font partie d'une équipe de soccer, aiment les jeux vidéo et regarder des séries et des films. Raoul joue au tennis. Cristina peint dans ses temps libres et aime cuisiner. Les parents ne magasinent pas souvent, sauf pour leurs enfants, qui sont en pleine croissance.

Dettes : La famille n'en a aucune, car elle paie la totalité du solde de ses cartes de crédit chaque mois.

Épargne : Les De La Cruz essaient d'épargner quand ils le peuvent; ils mettent entre autres de l'argent de côté pour l'éducation de leurs enfants.

Tolérance au risque : Cristina et Raoul ont une faible tolérance au risque, compte tenu des dépenses qu'ils engagent pour élever leurs jeunes enfants.



La famille Bannerjee

Deux parents, une grand-mère, deux enfants et un bébé. Ajay est mécanicien, Chandra est enseignante et les deux enfants sont à l'école primaire. La mère de Chandra habite avec la famille. Retraitée, elle ne touche pas de pension mais a un peu d'épargne.

Revenu : Moyen.

Logement : La famille possède une grande maison de quatre chambres à coucher en banlieue. Elle consacre 40 % de son revenu au logement.

Services publics : Elle doit payer pour le chauffage, l'électricité et l'eau.

Transport : Les Bannerjee ont une fourgonnette, qui est entièrement payée. Le véhicule est le principal mode de transport de la famille. Chandra l'utilise pour se rendre au travail, tandis qu'Ajay s'y rend à pied.

Santé : Grâce à l'assurance de Chandra, toute la famille est couverte, sauf la grand-mère. Celle-ci a un régime d'assurance-maladie de base, qu'elle paie en utilisant son épargne.

Intérêts et style de vie : Les deux enfants sont inscrits à des activités : l'un peint et joue dans un groupe de musique, l'autre fait partie d'une équipe de soccer. L'aîné a un travail à temps partiel comme livreur de journaux. Chandra fait partie d'un club de lecture et fait de la couture avec sa mère. Ajay joue au cricket et fait du jardinage. La famille cuisine la plupart de ses repas. La mère de Chandra s'occupe du bébé.

Dettes : Le montant de leurs paiements hypothécaires mensuels est raisonnable, car ils ont fait une importante mise de fonds quand ils ont acheté leur maison. Ils bénéficient aussi d'un faible taux d'intérêt sur leur prêt. Ils ont des soldes à rembourser sur certaines de leurs cartes de crédit et une marge de crédit à faible taux d'intérêt.

Épargne : Les Bannerjee épargnent quand ils le peuvent. La mère de Chandra a un peu d'argent de côté. Elle l'utilise pour couvrir ses faibles dépenses.

Tolérance au risque : Comme ils ont plusieurs personnes à leur charge, Chandra et Ajay ne sont pas très tolérants au risque.



Cartes de rôle

Les Martel-Gagné

Couple récemment diplômé. Alex est designer graphique et Alice est avocate. Elles ont deux chats.

Revenu : Élevé.

Logement : Le couple possède un condo de deux chambres à coucher en ville. Il consacre 35 % de son revenu au logement, ce qui comprend les paiements hypothécaires, les taxes foncières et les frais de condo.

Services publics : Les Martel-Gagné paient pour le chauffage et l'électricité.

Transport : Alex et Alice ont deux véhicules : un est complètement payé, l'autre est en location. Elles conduisent pour aller au travail.

Santé : Le couple est couvert par l'assurance offerte par l'employeur d'Alice. Toutefois, les services comme la psychothérapie ne sont couverts qu'à 50 %. Le couple doit donc déboursier de l'argent pour obtenir ce genre de services.

Intérêts et style de vie : Alice a un abonnement dans un centre d'escalade et emprunte des livres à la bibliothèque. Alex est cycliste de compétition et s'entraîne avec une équipe. Le couple voyage deux fois par année pour les compétitions d'Alex et pour voir leurs familles. Il partage des comptes de services de radiodiffusion en ligne et de diffusion en continu de musique. Alex et Alice mangent plutôt santé et vont au restaurant quelques fois par mois. Elles aiment leurs chats.

Dettes : Alex et Alice sont en train de rembourser un petit solde sur leurs cartes de crédit ainsi qu'une marge de crédit à faible taux d'intérêt qu'elles ont obtenue pour rénover leur cuisine. Alice a beaucoup de prêts étudiants à rembourser; elle fait des petits paiements qui s'étaleront sur de nombreuses années.

Épargne : Le couple investit dans des actions et des obligations.

Tolérance au risque : Alex et Alice ont une tolérance moyenne au risque depuis qu'elles ont commencé à investir.



La famille Hernandez

Carlos est agent immobilier et habite dans une petite ville de villégiature. Il partage la garde de sa petite fille avec la mère de celle-ci, qui habite dans la même ville. Il paie une pension alimentaire pour sa fille, mais pas pour son ex-conjointe.

Revenu : Moyen.

Logement : Lui et sa fille habitent dans une maison de trois chambres à coucher, pour laquelle il a un prêt hypothécaire. Carlos consacre 25 % de son salaire au logement.

Services publics : Carlos paie pour le chauffage et l'électricité.

Transport : Carlos se rend à différentes propriétés en vente dans la région avec sa voiture intermédiaire, qui est en location.

Santé : Comme il dirige sa propre entreprise, Carlos a souscrit une assurance privée qui couvre la plupart de ses dépenses. Celles de sa fille sont couvertes par l'assurance de la mère. Carlos est en bonne santé.

Intérêts et style de vie : Carlos aime pêcher avec ses amis pendant les mois plus chauds. En hiver, il part en vacances dans le Sud avec sa fille, quand il peut. Il joue aussi de la guitare et en collectionne – une collection qui s'accroît. Sa fille aime lire et joue au hockey. Ils vont au restaurant quelques fois par semaine, lors de leurs déplacements.

Dettes : Il a une dette hypothécaire moyenne assortie d'un bas taux d'intérêt. Il est en train de rénover sa maison en vue de la vendre et de réaliser un profit. Pour financer ces rénovations, il a contracté une grosse marge de crédit assortie d'un faible taux d'intérêt, pour laquelle il effectue un remboursement chaque mois.

Épargne : Carlos compte utiliser le profit de la vente de sa maison pour acheter une autre propriété et augmenter la valeur de ses actifs.

Tolérance au risque : Il a une grande tolérance au risque et est prêt à investir dans le marché immobilier en achetant et en vendant des propriétés, et en réinvestissant ses profits.



Cartes de rôle

Léo Fortin

Étudiant à temps plein à l'université, il a complété la moitié de ses cours en vue d'obtenir un baccalauréat en sciences. Il travaille à temps partiel comme serveur et reçoit de bons pourboires. Il bénéficie également d'une petite bourse, mais ses frais de scolarité sont élevés.

Revenu : Faible.

Logement : Il vit chez ses parents, à qui il paie un faible loyer. Il consacre 10 % de son revenu au logement.

Services publics : Ses parents paient ces services.

Transport : Léo prend les transports en commun, dont les frais sont inclus dans ses frais de scolarité. Il utilise aussi son vélo la moitié de l'année, quand il n'y a pas de neige.

Santé : Ses frais de scolarité incluent un régime d'assurance-santé.

Intérêts et style de vie : Il va au centre d'entraînement de l'université quelques fois par semaine. Ce service est compris dans ses frais de scolarité. Il aime aller au cinéma, jouer à des jeux vidéo avec ses amis et sortir avec sa petite amie. Il joue aussi dans une ligue récréative de basketball et mange au restaurant quelques fois par semaine.

Dettes : Léo a un gros prêt étudiant, mais il n'aura pas à le rembourser avant d'obtenir son diplôme. Une petite partie de ses dépenses mensuelles liées à ses études n'est toutefois pas couverte par cet argent. Léo a aussi un petit solde sur sa carte de crédit et paie son ordinateur portable en plusieurs versements.

Épargne : Il met un petit montant d'argent de côté chaque mois, car il veut faire un échange international dans un an.

Tolérance au risque : Léo a une tolérance au risque élevée. Il veut gagner de l'argent rapidement et pense qu'il a du temps pour se remettre d'éventuels faux pas sur le plan financier.



M. Nguyen

Retraité depuis 10 ans. Il travaillait dans un centre récréatif. Veuf, il vit seul et reçoit une modeste pension de retraite de son travail et une allocation gouvernementale pour les personnes âgées. Il a un perroquet comme animal de compagnie.

Revenu : Faible.

Logement : Il possède une maison en campagne qui n'est pas hypothéquée. Il doit cependant payer l'impôt foncier. Il consacre 10 % de son revenu au logement.

Services publics : M. Nguyen paie le chauffage, l'électricité et l'eau.

Transport : M. Nguyen conduit une vieille voiture qui est entièrement payée.

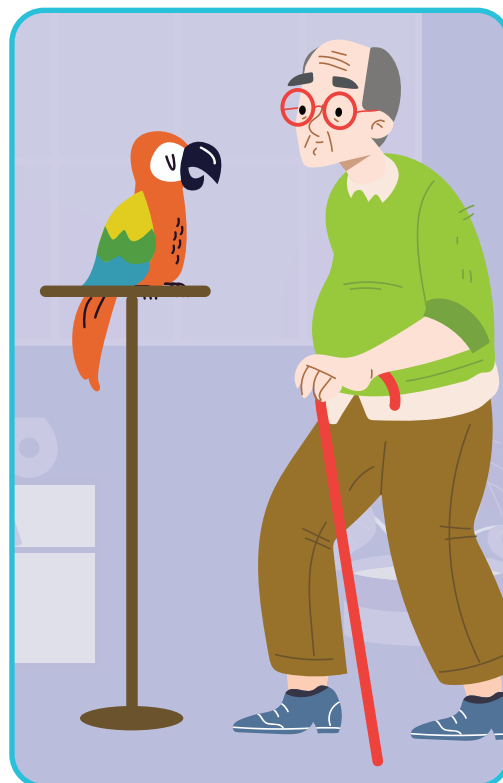
Santé : Il est en assez bonne santé, mais utilise parfois une canne pour marcher. Il doit aussi prendre un médicament coûteux contre l'arthrite, qui n'est que partiellement couvert par le régime d'assurance-santé du gouvernement.

Intérêts et style de vie : M. Nguyen prend la majorité de ses repas à la maison, mais il sort prendre un café quelques fois par semaine. Il aime aussi lire, marcher et faire du ski de fond. Il voyage au moins une fois par mois pour rendre visite à ses petits-enfants, qui habitent à quelques heures de chez lui. Il a un petit cercle d'amis à la filiale de la Légion de son quartier et joue au poker une fois par semaine. Il prend bien soin de son perroquet.

Dettes : Il n'a aucune dette, et il paie la totalité de son solde de carte de crédit chaque mois.

Épargne : M. Nguyen parvient tout juste à rentrer dans ses frais chaque mois compte tenu de sa maigre pension, ce qui lui laisse peu de marge pour épargner. Il aimerait bien pouvoir mettre de l'argent de côté pour amener ses petits-enfants en voyage.

Tolérance au risque : Comme il a un faible revenu, il est peu tolérant au risque.





Corrigé pour la famille De La Cruz

1) De quelles dépenses doit-on tenir compte?

Considérations :

- Les dépenses des deux enfants doivent être incluses dans le budget.
- La famille ne débourse aucun montant pour les frais de santé et dentaire – tout est couvert par leur assurance.
- Cristina ne paie pas de frais de transport, et l'autobus scolaire des enfants est gratuit.
- La famille n'a pas de dettes, ce qui facilite l'établissement du budget.
- Trois membres de cette famille active pratiquent des activités récréatives saisonnières.

2) Établis un budget équilibré en fonction de leurs dépenses mensuelles (total : 100 %).

<i>Catégorie</i>	<i>Proportion ou fourchette suggérée</i>
Logement	30 %
Services publics	0 %
Essence et transport	5-10 %
Aliments	20-25 %
Santé et médicaments	0-5 %
Éducation	10 %
Loisirs et divertissements	10-20 %
Vêtements	5-10 %
Épargne	10-20 %
Remboursement des dettes	0 %

3) Quels conseils donnerais-tu à la famille pour son budget?

Les De La Cruz sont déjà très avisés en matière d'argent et sont soucieux de ne pas trop dépenser. Les dépenses qu'ils engagent dans chaque catégorie budgétaire ne semblent pas excessives et les choses devraient rester ainsi. Par prudence, ils devraient mettre un peu plus d'argent de côté pour l'éducation de leurs enfants, en participant à un programme qui comprend une contribution gouvernementale.

Ils devraient aussi créer un fonds d'urgence – surtout s'ils aient un jour à quitter leur appartement locatif – et épargner pour la retraite, puisque Raoul ne cotise probablement pas à un régime de pension. Dans l'idéal, ses contrats de photographie à temps partiel lui rapportent assez d'argent pour couvrir ses coûts en équipement.



Corrigé pour la famille Bannerjee

1) De quelles dépenses doit-on tenir compte?

Considérations :

- Grande famille avec plusieurs personnes à charge.
- Chaque membre de la famille pratique beaucoup d'activités.
- Tous les membres de la famille ont besoin de beaucoup de transport.

2) Établis un budget équilibré en fonction de leurs dépenses mensuelles (total : 100 %).

Catégorie	Proportion ou fourchette suggérée
Logement	40 %
Services publics	10-15 %
Essence et transport	5-10 %
Aliments	10-15 %
Santé et médicaments	0-5 %
Éducation	5-10 %
Loisirs et divertissements	10-15 %
Vêtements	5-10 %
Épargne	5-10 %
Remboursement des dettes	10-15 %

3) Quels conseils donnerais-tu à la famille pour son budget?

Les Bannerjee pourraient facilement s'endetter s'ils ne réduisent pas certaines dépenses. Ils peuvent y parvenir de différentes façons : comme leur logement est un coût important, ils pourraient réduire sa taille quand leur aîné commencera l'université ou bien demander à leurs enfants de partager une chambre. Ils devraient aussi rembourser le solde de leurs cartes de crédit pour éviter des frais d'intérêt ou bien transférer cette dette à leur marge de crédit, qui a un taux d'intérêt plus bas.

Ils devraient essayer le plus possible d'épargner en cas d'urgence et pour les études de leurs enfants. Leur aîné pourrait aussi mettre de côté une partie de l'argent provenant de son emploi à temps partiel pour ses études collégiales ou universitaires. Chandra et Ajay devraient aussi songer à placer de l'argent dans un régime d'épargne gouvernemental leur offrant des incitatifs fiscaux ou des contributions équivalentes du gouvernement.



Corrigé pour la famille Martel-Gagné

1) De quelles dépenses doit-on tenir compte?

Considérations :

- Le couple paie pour l'un des deux véhicules, qui est une location.
- Les coûts liés aux animaux de compagnie peuvent être élevés et doivent être pris en compte dans un budget.
- Leurs séances de psychothérapie ne sont couvertes qu'à 50 % et pourraient coûter cher.
- Alex et Alice remboursent un prêt qu'elles ont octroyé pour rénover leur cuisine.
- Les voyages sont une priorité pour elles.

2) Établis un budget équilibré en fonction de leurs dépenses mensuelles (total : 100 %).

Catégorie	Proportion ou fourchette suggérée
Logement	35 %
Services publics	5-10 %
Essence et transport	10-15 %
Aliments	15-20 %
Santé et médicaments	0-5 %
Éducation	0-5 %
Loisirs et divertissements	10-20 %
Vêtements	5-10 %
Épargne	5-10 %
Remboursement des dettes	15-20 %

3) Quels conseils donnerais-tu à la famille pour son budget?

Les Martel-Gagné gagnent de bons salaires, mais elles dépensent aussi beaucoup. Pour réduire leurs dépenses, Alex pourrait utiliser son vélo pour se rendre au travail. Le couple pourrait ainsi se départir de la voiture qu'il loue. Il pourrait toutefois devoir payer une pénalité pour l'annulation du contrat de location. Alex et Alice devraient rembourser le plus vite possible le prêt qu'elles ont octroyé pour la rénovation de leur cuisine pour éviter de payer des intérêts. Même chose pour les prêts étudiants d'Alice : en remboursant de plus grands montants maintenant, quand c'est possible, elle paiera beaucoup moins d'intérêts en fin de compte. Le couple devrait comparer ces deux prêts et voir lequel devrait être remboursé en premier compte tenu des intérêts à payer.

Le montant total qu'Alex et Alice paient pour leurs activités peut être assez élevé. Elles pourraient cesser une activité ou voyager moins si elles ne sont pas en mesure de rembourser leurs dettes à cause de ces dépenses.



Corrigé pour la famille Hernandez

1) De quelles dépenses doit-on tenir compte?

Considérations :

- Ce père célibataire paie une pension alimentaire pour sa fille, mais pas pour son ex-conjointe.
- Il est très impliqué dans le marché immobilier : il travaille comme agent et achète et vend des propriétés pour réaliser des profits.
- Il a des dépenses liées à son statut de travailleur autonome, comme son assurance-santé.
- Carlos et sa fille font des activités qui pourraient leur coûter cher, et ils voyagent chaque année.

2) Établis un budget équilibré en fonction de leurs dépenses mensuelles (total : 100 %).

Catégorie	Proportion ou fourchette suggérée
Logement	25 %
Services publics	10-15 %
Essence et transport	10-15 %
Aliments	10-20 %
Santé et médicaments	5-10 %
Éducation	0 %
Loisirs et divertissements	5-10 %
Vêtements	5-10 %
Épargne	10-15 %
Remboursement des dettes	10-20 %

3) Quels conseils donnerais-tu à la famille pour son budget?

Carlos Hernandez risque de s'endetter davantage si le prix des matériaux dont il a besoin pour ses rénovations augmentait, ou si le marché immobilier ralentissait et qu'il ne gagnait pas autant d'argent qu'il le souhaitait en vendant sa maison. Heureusement, il peut y demeurer aussi longtemps qu'il le veut, car il s'agit de sa résidence principale. Son revenu annuel peut aussi varier en fonction du nombre de propriétés qu'il vend – il est à la merci des hauts et des bas du marché immobilier.

Il devrait réduire sa tolérance au risque à mesure qu'il vieillit afin de subvenir aux besoins de sa fille et d'épargner pour sa retraite. En vue de réduire ses dépenses, il pourrait arrêter d'acheter des guitares pour sa collection et voyager moins souvent dans le Sud en attendant de vendre sa maison.



Corrigé pour Léo Fortin

1) De quelles dépenses doit-on tenir compte?

Considérations :

- Beaucoup de choses sont incluses dans ses frais de scolarité, comme le transport en commun et les frais de son centre d'entraînement.
- Ses frais de scolarité sont élevés.
- Il gagne de l'argent en travaillant à temps partiel comme serveur.
- Il est actif, mange au restaurant et sort souvent.
- Il vit chez ses parents et son loyer n'est pas très élevé.
- Il a quelques dettes : son prêt étudiant, sa carte de crédit et des paiements échelonnés pour son ordinateur portable.
- Il est jeune et se concentre davantage sur l'immédiat plutôt que sur le long terme.

2) Établis un budget équilibré en fonction de leurs dépenses mensuelles (total : 100 %).

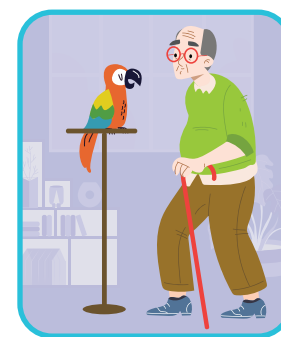
Catégorie	Proportion ou fourchette suggérée
Logement	10 %
Services publics	0-5 %
Essence et transport	0-5 %
Aliments	10-15 %
Santé et médicaments	0-5 %
Éducation	15-20 %
Loisirs et divertissements	10-15 %
Vêtements	0-5 %
Épargne	25-30 %
Remboursement des dettes	10-15 %

3) Quels conseils donnerais-tu à la famille pour son budget?

Léo profite bien des services qui sont compris dans ses frais de scolarité. Par contre, l'argent qu'il gagne avec son travail à temps partiel varie : il ne devrait pas penser qu'il obtiendra le même montant de pourboires chaque mois, et il devrait en épargner une plus grande part pour les mauvais jours. Léo devrait aussi mettre une partie de son salaire de côté pour financer son échange international et les dépenses qui y sont liées (transport, logement, nourriture, etc.). Il peut vouloir ajuster ses dépenses lors de ses sorties ou au restaurant en fonction des pourboires qu'il reçoit, pour ne pas vivre au-dessus de ses moyens.

Léo commencera à rembourser ses prêts étudiants seulement après avoir obtenu son diplôme. Avec une telle dette, il serait cependant judicieux de se constituer un fond d'urgence, au cas où il aurait de la difficulté à trouver un emploi quand les remboursements commenceront. Il devrait aussi rembourser la totalité de son solde de carte de crédit chaque mois, si possible, pour éviter de payer des intérêts élevés.

Corrigé pour M. Nguyen



1) De quelles dépenses doit-on tenir compte?

Considérations :

- Il vit grâce à une pension fixe et pourrait être affecté par l'inflation.
- Il n'a plus d'hypothèque sur sa maison et n'a qu'à payer les services publics et l'impôt foncier.
- Il vit seul.
- Son médicament n'est pas entièrement couvert par le régime d'assurance-santé.
- Il fait régulièrement des voyages de courte distance.
- Il paie les frais liés à son perroquet.

2) Établis un budget équilibré en fonction de leurs dépenses mensuelles (total : 100 %).

Catégorie	Proportion ou fourchette suggérée
Logement	10 %
Services publics	10-15 %
Essence et transport	10-15 %
Aliments	10-15 %
Santé et médicaments	10 %
Éducation	0 %
Loisirs et divertissements	10-20 %
Vêtements	0-5 %
Épargne	20 %
Remboursement des dettes	0 %

3) Quels conseils donnerais-tu à la famille pour son budget?

La situation financière de M. Nguyen est assez bonne, pour autant qu'il maintienne sa santé et que ses impôts fonciers n'augmentent pas beaucoup. Sa pension est un revenu fixe. Cela dit, son budget pourrait se resserrer si le montant qu'il reçoit n'augmente pas en parallèle avec l'inflation. Il devrait aussi mettre un peu d'argent de côté, au cas où le prix de ses médicaments changerait. Comme M. Nguyen utilise sa voiture pour rendre visite à ses petits-enfants, il devrait prévoir dans son budget des coûts de réparation pour sa vieille voiture et essayer d'épargner en vue d'en acheter une nouvelle dans quelques années.

Épargner est d'autant plus important compte tenu de son revenu limité et des difficultés potentiellement plus nombreuses qu'il rencontrera à mesure qu'il vieillit, surtout si un jour il doit recevoir des soins aux personnes âgées, chez lui ou dans une résidence.